

NOS ENGAGEMENTS RSE en 2025


L'**AVENTURE** par nature

La **NATURE** pour sujet

Le **RÉGÉNÉRATIF** pour horizon



Depuis plus de 35 ans, le **Groupe Serpe** crée et entretient des **espaces naturels et plantés**.

En **2023**, le parcours **CEC Provence Méditerranée**  **PROVENCE MÉDITERRANÉE** a déclenché une prise de conscience de l'**urgence environnementale** devant laquelle nous ne pouvions nous défilier sans condamner les générations futures.

La bascule était devenue incontournable : nous devons trouver des leviers à impact pour passer de la seule **maîtrise de la végétation** à la **prise en compte globale des écosystèmes** pour une **action à visée régénérative**.

Les 9 mois de maïeutique du parcours **CEC** nous ont permis d'identifier le chemin pour y parvenir et de réaliser que tout était déjà en germe avec la démarche d'amélioration continue **SEQUOIA**.

Avec la **Vision 2033** et la méthode **SEQUOIA** comme boussole, nous avons structuré un Plan d'action **SEQUOIA Regen** qui décline nos **engagements** en actions concrètes au service de nos six engagements :

- Sécurité irréprochable
- Planète préservée
- Partenaires associés
- Collectif engagé
- Compétitivité des prestations
- Culture client

Édito

Ce plan d'action permet de partager une **vision claire** de l'ambition et de lui donner du sens, de **formaliser nos standards** et de **déployer des outils de pilotage** pour favoriser des **pratiques à visée régénérative**.

Ce feuillet a pour vocation de rendre visible le chemin parcouru et celui que nous voulons construire avec vous. Il reflète notre volonté d'agir avec exigence, cohérence et transparence.

Avec vous, nous voulons **construire** de nouveaux imaginaires, **accompagner les changements de pratique** et participer aux innovations vertueuses. Nous sommes convaincus qu'en traçant ce chemin ensemble, nous saurons **répondre aux enjeux** spécifiques de notre secteur.

Arnaud et Bénédicte WIEDEHANN-GOIRAN

Sommaire

Notre engagement envers vous	p. 4
Le Groupe Serpe	p. 5
SEQUOIA	p. 7
SEQUOIA Regen	p. 8
Objectif 1 : SECURITE irréprochable	p. 9
Objectif 2 : PARTENAIRES associés	p. 10
Objectif 3 : PLANETE traversée	p. 11
Objectif 4 : COLLECTIF engagé	p. 14
Objectif 5 : COMPETIVITE des prestations	p. 15
Objectif 6 : Culture CLIENT	p. 16
Nos outils	p.17
Notre charte environnementale des chantiers	p. 19

Notre engagement envers vous —

L'**urgence environnementale** est le **défi** de notre génération !

Individuellement et collectivement au sein du **Groupe Serpe**, nous sommes en chemin et notre mission "L'**AVENTURE** par nature, La **NATURE** pour sujet, Le **RÉGÉNÉRATIF** pour horizon" **résonne** comme un mantra.

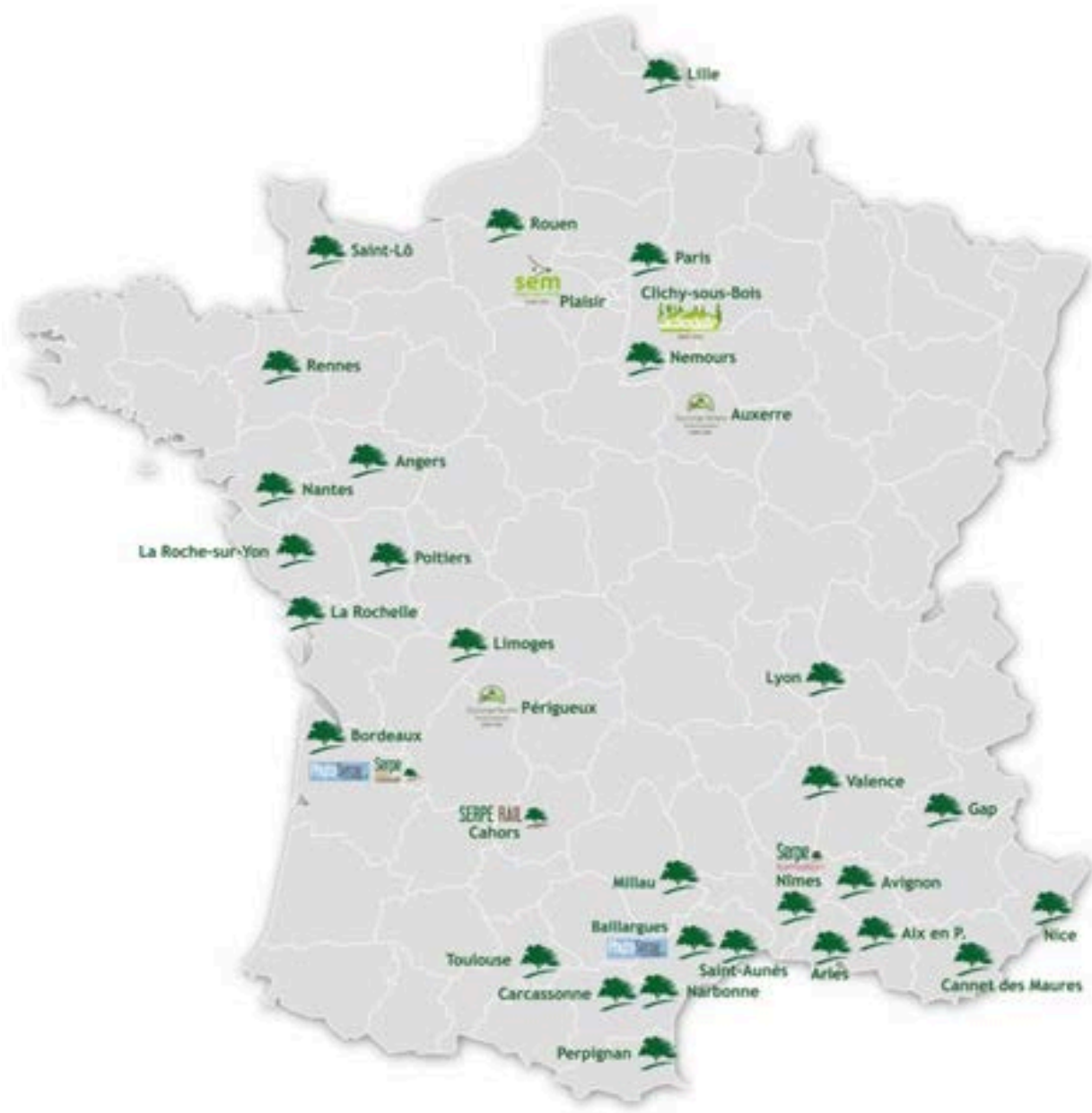
Mais l'**évolution des pratiques** ne pourra se faire qu'**avec vous** et ce partenariat nous oblige !

Conscients des marches à gravir et du temps incompressible pour y parvenir, nous nous engageons à **partager en transparence** l'avancement, avec ce feuillet **RSE** comme premier point d'étape, puis notre premier **Rapport d'Impact en 2026**.



Le Groupe Serpe

Un réseau national



La forte croissance d'une **entreprise familiale** qui atteint un **CA de 100M €** en 2024 et ce, toujours **au service du client** et de la **satisfaction durable**.



Le Groupe Serpe

Nos différents métiers, aujourd'hui et demain pour donner vie à cette dynamique



Espaces verts :

Création et entretien



Espaces naturels :

Élagages, abattage,
débroussaillage,
entretien des réseaux



Serpe Formation :

Centre de formation du
Groupe Serpe

Un pôle RSE dédié avec la création de 2 postes :

- Expert Biodiversité et Pratiques Alternatives (janvier 2025)
- Experte Carbone et Conduite du Changement (avril 2025)



La reconnaissance de notre travail

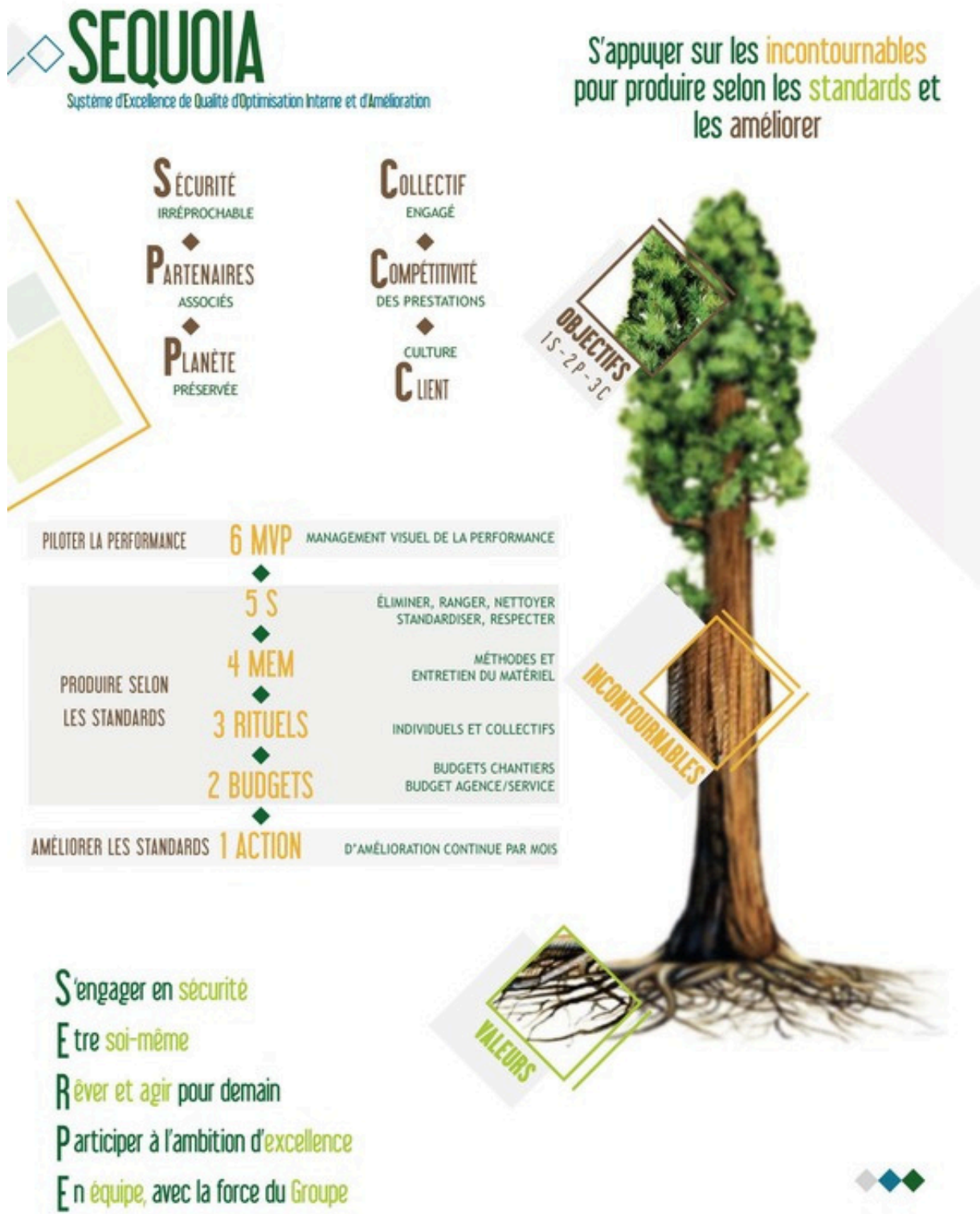


Nous sommes également **adhérent Entreprise Engagée pour la Nature**.

Les principaux **ODD** (Objectifs de Développement Durable) que nous avons identifiés, et pour lesquels nous visons à apporter notre contribution :



En un mot, c'est à la fois notre process d'excellence opérationnel et notre stratégie RSE !



Sequoia Regen

C'est notre plan d'actions RSE.

Des actions concrètes, ambitieuses mais réalistes, qui nourrissent le tronc commun de notre démarche globale Sequoia, à travers 6 objectifs clairs et partagés, pour donner vie demain à une nouvelle vision de nos métiers.

Entretien, Protéger, Restaurer et Régénérer des Espaces Verts et des Espaces Naturels,

En s'appuyant sur l'humain,

En réduisant au maximum nos impacts négatifs sur notre Environnement, dans la limite des ressources planétaires, sans dévier de nos fondamentaux, de la sécurité de chacun à notre capacité d'innovation de nos offres.



SECURITE IRREPROCHABLE

Un engagement à la hauteur de nos chantiers !

Un **management de la sécurité** national et local :

- **Certification ISO 45001** pour le groupe,
5 agences en cours de certification **ISO 45001**



- 4 agences certifiées **MASE**,
4 agences en cours de certification **MASE**



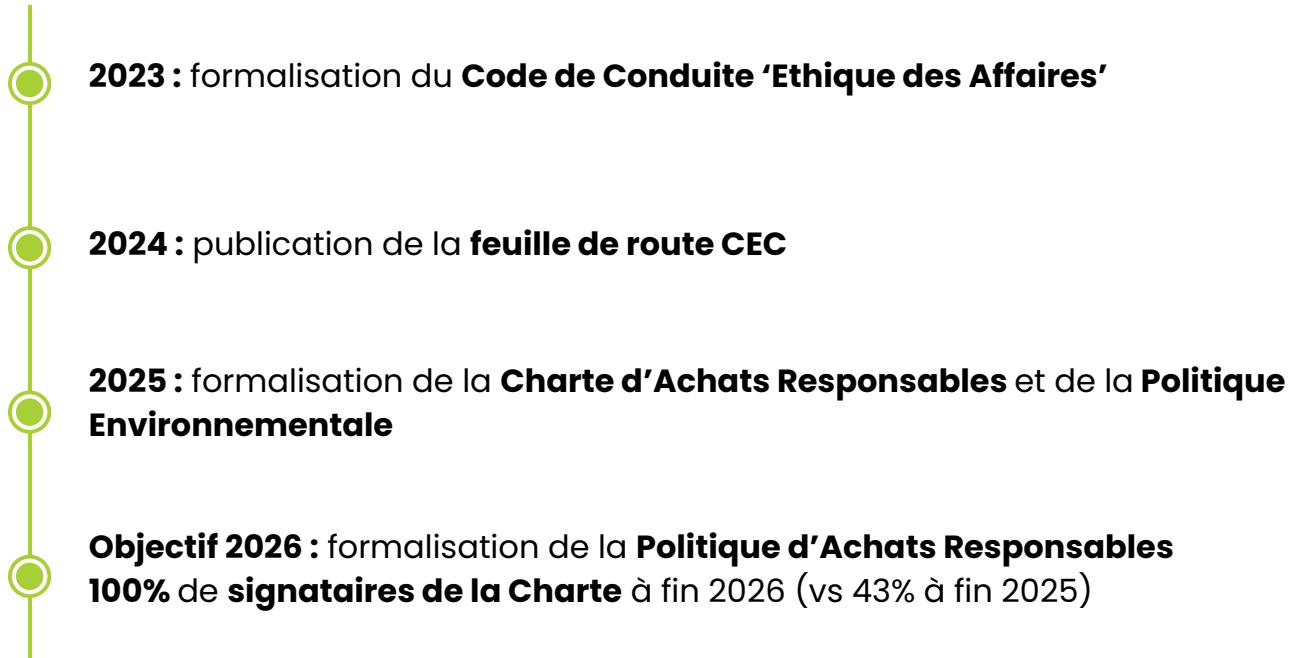
Un suivi hebdomadaire, des process mis en place au quotidien :

TOP (Temps d'Observation Préalable), **contrôles chantiers** et **VCS** (Visites Comportementales de Sécurité), **Causeries sécurité** hebdomadaires, soit autant de filets qui ont permis de **réduire l'accidentologie** de plus de **40%** sur les 12 derniers mois.

Prévenir plutôt que guérir, cela vaut aussi pour les **TMS** (Troubles Musculo Squelettiques), sujet de santé primordial pour nos collaborateurs, ici pris à la racine : mise en place courant 2026 d'un **partenariat** avec une **école d'ostéopathie** sur la prévention des maladies spécifiques aux métiers du paysage.

Mi-2026 : c'est la date de rendu d'un rapport réalisé sur les postures des élagueurs en partenariat avec la MSA et un cabinet d'ergonomes, en vue d'actions de prévention à l'échelle du groupe.

Des engagements tangibles avec nos parties prenantes pour avancer ensemble sur le terrain



Un **engagement terrain** avec des **associations locales** comme Face Gard et Yvelines Insertion.

Par exemple, en 2025, presque **800 heures d'insertion** ont été réalisées pour 1 seule agence, permettant **l'embauche d'un ouvrier paysagiste dans le cadre d'un partenariat avec une association locale**.

Partager les connaissances :

Nos **référénts** interviennent dans des **écoles**, pour **faciliter la transmission** des savoir-faire qui allient **théorie** et **pratiques** terrain, notamment sur les **Systèmes de Traitements Végétalisés** (mars 2025, LP Gaste, Sète et octobre 2025, Polytech'Montpellier) et l'animation en juin 2025 d'une Journée technique pour la **FEVE** (Fédération des Entreprises de l'Épuration Végétalisée) avec conférences techniques et visites de site.

En 2026, nous poursuivrons notre collaboration avec des associations et des collectivités via de nouvelles conventions de partenariat.

Une **formation sur-mesure pour nos clients** : Serpe Formation démarre en 2026 une formation "Forestier élagueur réseau" en partenariat avec Enedis : 20 à 30 personnes seront formées en 2026.

Piloter nos émissions de gaz à effet de serre pour limiter notre impact sur le climat



C'est le total des **émissions** correspondant à l'exercice **2023-2024** pour les scopes 1&2, correspondant respectivement aux émissions directes dues à notre activité et aux émissions indirectes liées à l'électricité.

Un nouveau **Bilan Carbone®** est en cours de réalisation sur l'ensemble de nos flux pour l'exercice 2024-2025.



De premières actions sont déjà en cours d'implantation pour **réduire nos émissions**, notamment grâce à **l'électrification du parc automobile**. A fin 2025, 15% du parc automobile est électrifié.

D'ici **fin 2026**, 100 % des conducteurs de véhicules non-électrifiés seront **sensibilisés** à la prévention routière et à l'éco-conduite grâce à un programme d'Axa Prévention.



C'est la capacité actuelle de production des agences équipées de panneaux photovoltaïques.

D'ici 2033, le groupe prévoit d'atteindre une capacité de 10 MW d'électricité, soit 2 fois plus que notre propre consommation.

La biodiversité : au-delà de la préservation, la régénération pour horizon

Guide des Bonnes Pratiques Écologiques et Fiches d'Aide et de Supports :

Ce sont les documents créés en interne en 2025, pour faciliter l'adoption de nouvelles méthodes face à des situations écologiques rencontrées.

Le Groupe Serpe œuvre également à l'externe pour développer une nouvelle vision du métier :

- Participations contributives auprès de l'**Unep**.
- Table Ronde à Lille en septembre 2025 « **Gestion des espèces protégées et valorisation des pratiques écologiques** ».
- Atelier "**Intégrer les techniques écologiques dans les travaux d'entretien et d'aménagement paysagers**" lors de **Paysalia** en décembre 2025.



Une expérimentation grandeur nature :

La rénovation du **Mas du Rac**, siège social depuis 2025, a été l'occasion de réaliser un **Diagnostic Paysager, Écologique** et **Inventaire Arboricole** du parc forestier.

La vocation du site du Mas du Rac est triple :

- Favoriser les rencontres entre tous au sein du groupe, avec un espace dédié aux formations pour l'ensemble du groupe.
- Préserver un milieu sensible, les berges du Vistre, en coopération non lucrative avec l'EPTB du Vistre.
- Être le terrain de jeu des apprentis du centre de formation (Serpe Formation) et du même coup la vitrine du savoir-faire régénératif du groupe.



Avec l'INRAE, PhytoSerpe développe un nouveau projet de R&D pour faire émerger une nouvelle filière de **Filtres Plantés de Roseaux** plus compacts et plus performants pour l'assainissement : PhytoREVERSE soutenu par le programme France 2030 Innov'Eau piloté par l'ADEME. Nomination au prix "Innovation" avec le projet **PhytoReverse** (Aqua Business Days). Résultat attendu le 11/12/2025.



COLLECTIF ENGAGÉ

Promouvoir l'égalité des chances, de la diversité et de l'inclusion au sein du territoire.

Acteur de son territoire, le réseau des agences s'investit localement :



Adhérent du programme "**Les entreprises s'engagent**", impliquant la contractualisation d'objectifs avec l'État.



C'est l'**index égalité homme/femme** pour l'année 2024.



C'est la **parité parfaite** de notre CoDir, composé de 3 femmes et 3 hommes.



À fin 2025, **91 collaborateurs** ont déjà bénéficié du parcours The Week, programme de sensibilisation aux enjeux écologiques, et le déploiement se poursuit en 2026 auprès de toutes les agences.



Faire grandir en interne : 1/3 des responsables d'agences ont été formés en 2025 au Management, via un parcours de 11 jours, construit sur mesure autour de la lettre de mission du Responsable d'agence. Une seconde session est prévue en 2026.



C'est le pourcentage des **encadrants ayant commencé sur le terrain**.

En 2026, une formation biodiversité sera déployée par Serpe Formation, en s'appuyant sur les compétences internes.

COMPETITIVITE DES PRESTATIONS

Des chantiers qui respectent des standards robustes et sans cesse optimisés

- Une veille et une logique d'**amélioration continue** pour tendre vers des **chantiers à l'impact de plus en plus positif**.
- Un **suivi des chantiers** au plus près, pour assurer **d'être au plus juste**. En 2025, l'ensemble des conducteurs de travaux ont justement été formés au suivi financier des chantiers.
- Le suivi des marchés, pour proposer **des offres les plus adaptées** possible.
- Une **co-construction avec nos clients** : en 2025, 8 sessions de partage ont été organisées entre des agences et leur client principal pour tirer des enseignements conjoints et partager les bonnes pratiques.
- Une **dimension locale toujours plus forte** : en 2025, une nouvelle agence est implantée à Millau (12) en relais de l'agence de Montpellier (34) pour accompagner Enedis de manière plus compétitive et plus réactive.



Depuis toujours, la volonté de bien faire, avec nos clients, pour des chantiers valorisés

Le service et l'écoute client : une notion chère depuis toujours, suivie par des indicateurs de satisfaction.

À venir en 2026 : un nouveau questionnaire client sera envoyé pour améliorer la remontée et le traitement des informations.

Notre culture client, ce sont nos clients qui en parlent le mieux :

"Je fais confiance au Groupe Serpe depuis une dizaine d'années pour leur professionnalisme et leur engagement. Nous avons su créer une relation de confiance tant par la qualité de leur travail que par leur exigence en matière de sécurité. Ils savent rester compétitifs tout en travaillant main dans la main avec leurs partenaires et cela nous a permis de construire une relation professionnelle durable et efficace. Enfin, leur implication pour une planète propre reflète parfaitement des valeurs que je partage."

**Paul ABELLANEDA, Responsable Technique Etudes,
Société Pierreval**

"En tant que responsable du patrimoine arboré et interlocuteur privilégié avec l'entreprise, j'ai pu apprécier la disponibilité des conducteurs de travaux, la possibilité de faire des rdv préalables et le respect des plannings. L'entreprise sait être réactive et nous a mis plusieurs fois à disposition une équipe d'élagage dans les périodes de tempête notamment (...). Durant les travaux, les équipes désignées sont compétentes, formées, vigilantes aux consignes, scrupuleuses sur la sécurité et sur la qualité du travail à mener. Les chantiers sont soignés, les déchets revalorisés et un bilan est systématiquement fait avec le responsable de chantier in fine."

**Romain DUBAC, Responsable Service Patrimoine Arboré,
Mairie de La Baule**

NOS OUTILS

Notre démarche RSE s'accompagne d'une communication interne puissante pour sensibiliser nos collaborateurs et accompagner le changement. Nous avons constitué une bibliothèque d'Aide à la préservation de la Biodiversité et une bibliothèque de Procédures.

Guide pratiques par activité

Tous les guides pratiques ont été rédigés par activité selon la méthode **ERC** (Eviter, Réduire, Compenser).



Nos guides pratiques par activité:

- Delierage
- Elagage
- Abattage
- Débroussaillage
- Dessouchage
- Fauchage
- Haubannage
- Plantation
- Tailles de haies
- Tonte

Fiches d'aides et Fiches procédures

Nous avons constitué une bibliothèque d'Aide à la préservation de la Biodiversité et une bibliothèque de Procédures.

Nos fiches Aide :

- Installer un nichoir
- Créer un hibernaculum
- Créer des tas de bois morts
- Plantation d'une haie
- Créer un tas de pierres
- Création d'une haie sèche

Nos fiches Procédures

- Repérage nid, que faire ?
- Repérage chauves-souris, que faire ?
- Repérage écureuils, que faire ?
- Repérage hérissons, que faire ?
- Une plante exotique envahissante, que faire ?
- Méthode pour les fauches et les tontes



Outils de communication

Formulaire Chantier et diversité

Ce formulaire à usage interne permet de réaliser un retour sur expérience chantier:

- Tracer les bonnes actions pour les clients et les futurs chantiers
- Partager les bonnes pratiques
- Mettre en lumière nos actions concrètes afin de communiquer en interne et en externe, savoir-faire et faire-savoir.

Panneaux informatifs grand public liés aux secteurs Espaces Verts et Espaces Naturels

Le Groupe Serpe a créé **16 panneaux** qui sont affichés à proximité des chantiers afin d'expliquer au grand public ce qui est fait:

- Rendre visible et compréhensible ce qui peut passer inaperçu
- Contribuer à sensibiliser la population des enjeux pour la Nature qui les entoure
- Pouvoir fournir des informations plus détaillées grâce à un QR Code qui renvoie sur notre site internet





Le CONSEIL AU CLIENT en amont de la vente

Commerce et Encadrement

Écouter le besoin du client et l'orienter vers des pratiques à visées régénératives :

- Réflexion autour de la **pertinence écologique** des travaux et leur **phasage**
- Renoncement aux produits phytosanitaires lorsque des alternatives sont possibles
- Utilisation privilégiée de **végétaux locaux et adaptés**
- **Gestion différenciée** : tailles, arrosage, ramassage, fertilisation, désherbage...
- **Création d'habitats** : zones refuges, prairies fleuries, corridors écologiques
- Proposition de mise en valeur des actions biodiversité (panneaux, suivi écologique)

Proposer des alternatives si la demande du client semble écologiquement inappropriée et **oser renoncer** à un contrat en cas de désalignement des intentions

Sensibiliser aux enjeux environnementaux pour **favoriser les changements de pratiques**



La PREPARATION en amont du chantier

Encadrement

Organiser les chantiers en prenant en compte le Vivant

- Choix de la période d'intervention en fonction du cycle de vie des espèces sensibles et des périodes optimales d'intervention (élagage, plantations)
- Diagnostic écologique sommaire avec identification des zones sensibles à protéger
- Adaptation de l'outillage, des engins (électrification ou pratiques alternatives) et des plans de circulation pour limiter les dégradations et nuisances (émission carbone, compactage des sols, nuisances sonores, etc.)

Gérer de manière responsable ressources et déchets

- Limiter la consommation des ressources
Réduction de la consommation d'eau (goutte-à-goutte, paillage, plantes sobres)
Choix préférentiel de matériaux **issus de filières locales** et **biosourcés**
- Limiter et valoriser nos déchets
Gestion des rémanents (broyage et paillage sur place ; création d'habitats)
Recyclage des matériaux (déchets verts, huiles, plastiques, métaux)
Réduction des déchets à la source (choix des fournitures, emballages)

Optimiser les déplacements

- Limitation du nombre de véhicules mobilisés
- Optimisation des tournées sur les activités d'entretien

Entretenir la proximité client, le conseiller et proposer des mesures à visée régénérative



La REALISATION sur le chantier

Equipes terrain

Préparer les outils: affûtage, entretien et désinfection des outils

Réduire notre impact environnemental pour préserver la biodiversité

- Observation préalable et balisage des zones protégées avant intervention (TOP)
- Chantiers propres (Zéro traces)
- Procédure de limitation des nuisances (sonores, poussière, ...)
- Protection des habitats, notamment pendant la période de nidification

Favoriser la biodiversité, par d'éventuels travaux supplémentaires proposés au client

- Gestion des plantes invasives
- Création d'habitats
- Mise en place de panneaux de communication biodiversité pour les usagers

Réceptionner le chantier avec le client en précisant les actions menées pour la biodiversité



Le BILAN ECOLOGIQUE après le chantier

Commerce, Encadrement, Equipes terrain

Eventuel suivi écologique de chantier
Valorisation des actions menées

Signature